



### Caratteristiche / Characteristics

Le bussole coniche permettono di allineare o bloccare pulegge, pignoni dentati o giunti all'albero di trasmissione in modo rapido e senza l'utilizzo di attrezzature. Le bussole sono complete di alesaggio e cava per chiavetta.

La bussola conica elastica permette un recupero delle tolleranze.

E' possibile riutilizzare una bussola dopo un rimpiazzo.

The taper bushes allows to align or to lock pulleys, sprockets or toothed couplings to a transmission shaft, quickly and without the use of equipment.

The taper bushes is equipped of bore and keyway.

The taper bushes allows an elastic recovery of tolerances and can be re-used after a replacement.



### Montaggio / Assembly

Assicurarsi che le superfici coniche siano pulite, prive di olii o polveri.

Inserire la bussola nella ruota in modo da allineare i fori.

Make sure that the tapered surfaces are clean, free of oils or powders.

Place the bushes in the wheel so as to align the holes.

Posizionare le viti nei fori filettati, senza stringerle.

Pulire l'albero e quindi montarvi ruota e bussola, ricordando che la bussola stringe prima l'albero e poi la ruota.

Place the screws into the threaded holes, loosely.

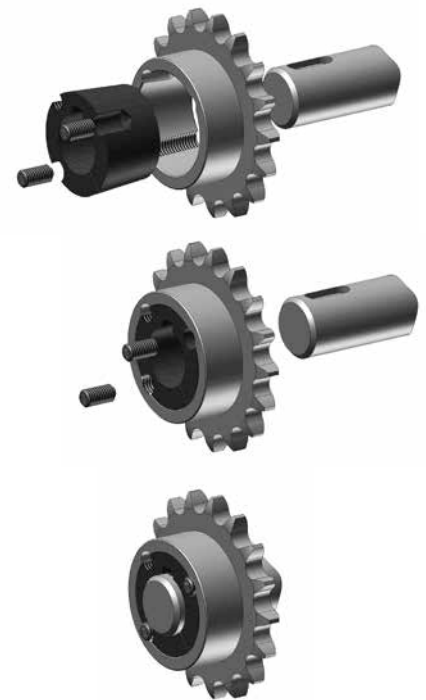
Clean the transmission shaft and then mount the wheel and the bushes, pointing out that the bushes holds the transmission shaft first and then the wheel.

Con una chiave esagonale stringere le viti gradualmente ed in modo alternato.

Verificare la chiusura delle viti dopo un breve periodo di funzionamento.

With a hex key tighten the screws gradually and alternately.

Check the closing of the screws after a short period of operation.



### Smontaggio / Disassembly

Allentare tutte le viti e rimuoverne una o due in base ai fori di smontaggio.

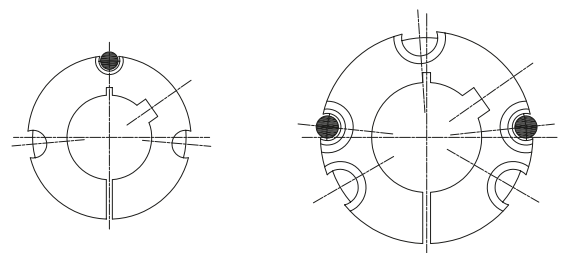
Inserire le viti nei fori di smontaggio ed avvitarle in modo alternato fino all'allentamento della bussola e fintanto che il gruppo non sia libero sull'albero.

Rimuovere la bussola e la ruota dall'albero.

Loosen all the screws and remove one or two screws depending on the holes of the disassembly.

Insert the screws into the holes for dismantling. Tighten the screws alternately until the relaxation of the bushes. Continue until the group is not free on the transmission shaft.

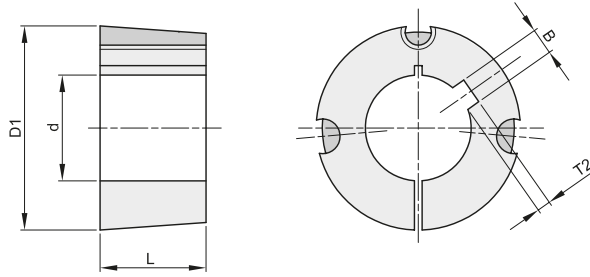
Remove the bushes and the wheel from the transmission shaft.



● FORI DI SMONTAGGIO



# BUSSOLE CONICHE DI SERRAGGIO TAPER BUSHES



## BUSSOLA 1008

Diametro maggiore (D1) = 35  
Lunghezza (L) = 22,3

Viti BSW = 1/4"  
Coppia di serraggio = 5,6 Nm

diam. fori d	codice	largh. cava B	prof. cava T2	Kg.
10	391008010	3	1,4	0,13
11	391008011	4	1,8	0,13
12	391008012	4	1,8	0,12
14	391008014	5	2,3	0,12
15	391008015	5	2,3	0,11
16	391008016	5	2,3	0,11
18	391008018	6	2,8	0,10
19	391008019	6	2,8	0,10
20	391008020	6	2,8	0,09
22	391008022	6	2,8	0,08
24	391008024	8	1,3	0,07
25	391008025	8	1,3	0,07

## BUSSOLA 1108

Diametro maggiore (D1) = 38  
Lunghezza (L) = 22,3

Viti BSW = 1/4"  
Coppia di serraggio = 5,6 Nm

diam. fori d	codice	largh. cava B	prof. cava T2	Kg.
11	391108011	4	1,8	0,16
12	391108012	4	1,8	0,15
14	391108014	5	2,3	0,15
15	391108015	5	2,3	0,14
16	391108016	5	2,3	0,14
18	391108018	6	2,8	0,13
19	391108019	6	2,8	0,13
20	391108020	6	2,8	0,12
22	391108022	6	2,8	0,11
24	391108024	8	3,3	0,10
25	391108025	8	3,3	0,09
28	391108028	8	1,3	0,07

## BUSSOLA 1210

Diametro maggiore (D1) = 47  
Lunghezza (L) = 25,4

Viti BSW = 3/8"  
Coppia di serraggio = 20 Nm

diam. fori d	codice	largh. cava B	prof. cava T2	Kg.
11	391210011	4	1,8	0,28
12	391210012	4	1,8	0,28
14	391210014	5	2,3	0,27
15	391210015	5	2,3	0,26
16	391210016	5	2,3	0,26
18	391210018	6	2,8	0,25
19	391210019	6	2,8	0,24
20	391210020	6	2,8	0,24
22	391210022	6	2,8	0,22
24	391210024	8	3,3	0,21
25	391210025	8	3,3	0,21
28	391210028	8	3,3	0,18
30	391210030	8	3,3	0,17
32	391210032	10	3,3	0,15

## BUSSOLA 1215

Diametro maggiore (D1) = 47  
Lunghezza (L) = 38,1

Viti BSW = 3/8"  
Coppia di serraggio = 20 Nm

diam. fori d	codice	largh. cava B	prof. cava T2	Kg.
12	391215012	4	1,8	0,39
14	391215014	5	2,3	0,38
16	391215016	5	2,3	0,37
18	391215018	6	2,8	0,35
19	391215019	6	2,8	0,34
20	391215020	6	2,8	0,34
22	391215022	6	2,8	0,32
24	391215024	8	3,3	0,29
25	391215025	8	3,3	0,29
28	391215028	8	3,3	0,26
30	391215030	8	3,3	0,23
32	391215032	10	3,3	0,20